

# PROGRAMME E-LEARNING DE L'OMD GUIDE POUR LES APPRENANTS



## SOMMAIRE

<b>1. INTRODUCTION.....</b>	<b>2</b>
• RAPPEL.....	2
• COMMENT LIRE CE MANUEL ? .....	2
<b>2. QUELS SONT LES PRE-REQUIS TECHNIQUES? .....</b>	<b>3</b>
• CARACTERISTIQUES MATERIELLES .....	3
• CARACTERISTIQUES LOGICIELLES .....	3
• QUE FAIRE SI JE NE POSSEDE PAS CES LOGICIELS?.....	3
<b>3. SE CONNECTER AUX MODULES E-LEARNING .....</b>	<b>4</b>
• ACCEDER A L'OUTIL DE E-FORMATION .....	4
• SE CONNECTER A L'OUTIL DE E-FORMATION.....	4
<b>4. REVUE DU MENU PRINCIPAL .....</b>	<b>5</b>
<b>5. CONSULTER LES MODULES E-LEARNING.....</b>	<b>5</b>
• CONSULTER LES MODULES.....	5
• CONSULTER LES DETAILS ET LES STATISTIQUES.....	7
<b>6. COMMUNIQUER AVEC LES STAGIAIRES ET LES AUTRES TUTEURS .....</b>	<b>8</b>
• AFFICHER LES STAGIAIRES ET TUTEURS AFFECTES A UN PARCOURS DONNE .....	8
• AFFICHER LES STAGIAIRES ET TUTEURS D'UN GROUPE .....	8
• ENVOYER UN MESSAGE A UN STAGIAIRE OU A UN TUTEUR.....	8
<b>7. PREMIERE VISITE ?.....</b>	<b>9</b>
<b>8. ACTUALISATION .....</b>	<b>9</b>
<b>9. NOTES PERSONNELLES .....</b>	<b>10</b>

# 1. Introduction

- **Rappel**

La plate-forme que vous allez utiliser est un outil de gestion de la formation qui vous donne accès au programme e-learning de l'OMD.

Il vous permet de vous connecter aux cours qui ont été définis par votre tuteur et d'avoir accès aux différentes statistiques vous concernant.

Vous allez également pouvoir communiquer par e-mail avec l'ensemble des participants au programme e-learning partageant vos parcours pédagogiques ainsi qu'avec votre tuteur.

- **Comment lire ce manuel ?**

Ce manuel est divisé en chapitres vous permettant de découvrir les différentes fonctionnalités qui vous sont offertes par l'outil e-learning.

Pour chacune d'entre elles, vous pourrez trouver une explication détaillée. Cependant, si vous souhaitez rapidement prendre en main l'outil de gestion de la formation, il vous suffira de suivre pas à pas les procédures détaillées dans les encadrés bleus.

Exemple:

- Action 1
- Action 2

Par ailleurs, les paragraphes précédés d'un **!** apportent des précisions, des astuces ou des conseils sur certains éléments.

Ces éléments devraient vous permettre d'être rapidement autonome pour vous former efficacement et utiliser les différentes fonctions de la plate-forme. Si toutefois vous rencontrez un problème avec l'utilisation de notre plate-forme, n'hésitez pas à nous contacter à l'adresse [elarning@wcoomd.org](mailto:elarning@wcoomd.org).

Bonne lecture !

## 2. Quels sont les pré-requis techniques?

Votre ordinateur doit posséder les caractéristiques suivantes :

- **Caractéristiques matérielles**

Votre configuration matérielle doit être au minimum comme suit :

- Pentium II à 500 MHz, 128 Mo RAM
- Une *carte son* est nécessaire pour bénéficier des commentaires sonores, vous pouvez cependant accéder aux modules sans aucun problème si vous n'en avez pas, et sélectionner l'option "muet"
- Connexion au réseau Internet
- Résolution de l'écran : min. 800x600 (1024x764 pixels recommandé)

- **Caractéristiques logicielles**

Les logiciels suivants devront être installés sur votre ordinateur:

- Internet Explorer 5 ou supérieur
- Macromedia Flash Player 6 ou supérieur
- Acrobat Reader 4 ou supérieur

- **Que faire si je ne possède pas ces logiciels?**

Vous pouvez les télécharger et les installer gratuitement.

Pour Internet Explorer, vous pouvez suivre la procédure suivante:

- Ouvrir votre navigateur
- Aller à l'adresse <http://www.microsoft.com/windows/ie/worldwide/ie6sp1/downloads.msp>
- Cliquer sur la langue de votre choix
- Cliquer sur la version de Windows qui vous concerne
- Cliquer sur "Télécharger"
- Suivre les instructions qui apparaissent à l'écran

Pour Macromedia Flash Player, vous pouvez suivre la procédure suivante:

- Ouvrir votre navigateur
- Aller à l'adresse [http://www.macromedia.com/shockwave/download/download.cgi?P1\\_Prod\\_Version=ShockwaveFlash](http://www.macromedia.com/shockwave/download/download.cgi?P1_Prod_Version=ShockwaveFlash)
- Cliquer sur le bouton "Install now"
- Suivre les instructions qui apparaissent à l'écran

Pour Acrobat Reader, vous pouvez suivre la procédure suivante:

- Ouvrir votre navigateur
- Aller à l'adresse <http://www.adobe.com/products/acrobat/readstep2.html>
- Cliquer sur le bouton "Download"
- Suivre les instructions qui apparaissent à l'écran

### 3. Se connecter aux modules e-learning

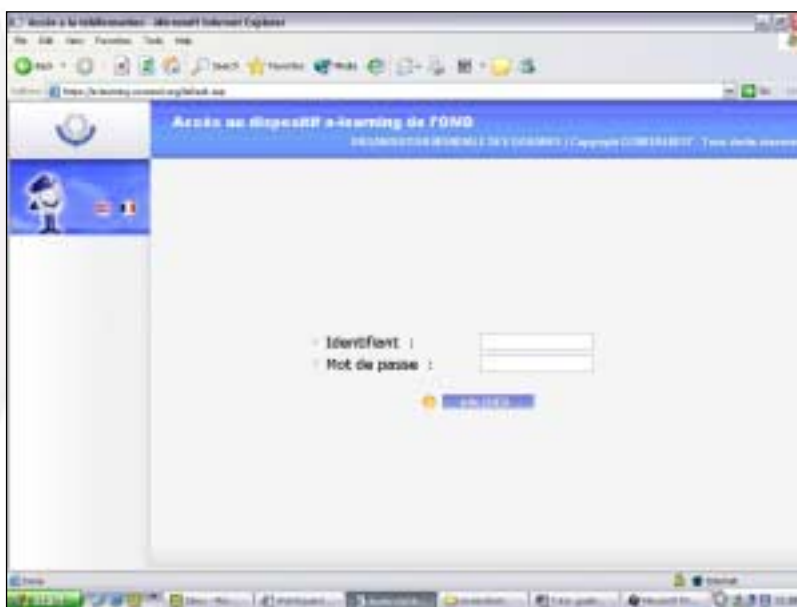
- **Accéder à l'outil de e-formation**

Le dispositif de formation e-learning de l'OMD (plate-forme de gestion de la formation et modules de cours) est disponible sur Internet.

- Ouvrir Internet Explorer
- Taper <http://e-learning.wcoomd.org> dans la barre d'adresse

L'écran ci-contre apparaît alors.

**!** Pour accéder à la plate-forme e-learning, il convient d'utiliser Internet Explorer. Les autres navigateurs ne sont pour l'instant pas pris en charge.



- **Se connecter à l'outil de e-formation**

Connectez vous à l'outil de e-formation en utilisant les codes personnels (identifiant et mot de passe) qui vous ont été communiqués par le coordonnateur national en charge de ce programme OMD auprès de votre administration. **Ces deux codes sont strictement personnels.**

- Cliquer dans le champ "Identifiant"
- Saisir votre identifiant
- Cliquer dans le champ "Mot de passe"
- Saisir votre mot de passe
- Cliquer sur Valider
- Cliquer sur "Oui" dans la pop-up qui apparaît alors

Vous accédez à un écran qui est détaillé dans la partie 4.

**!** Si vous souhaitez accéder à la plate-forme et aux modules dans une autre langue, cliquez sur le drapeau correspondant. Vous conserverez cette possibilité durant toute la durée de votre connexion à la plate-forme.

**!** Si votre navigateur se ferme lorsque vous entrez votre identifiant et votre mot de passe: vous utilisez probablement Windows XP avec le Service Pack 2 ou un logiciel qui bloque les pop-ups. Pour remédier à ce problème, allez dans Internet Explorer, menu "Outils/Pop-up blocker" et choisissez l'option "Désactiver pop-up blocker". Pour un bon fonctionnement, il est également conseillé de désactiver tous les logiciels bloquant les pop-ups (barre Yahoo...)



! Si aucun parcours n'apparaît à ce stade, il se peut que votre administrateur ne vous ait pas affecté de parcours ou que celui-ci ait expiré. Contactez votre responsable habituel ou [elearning@wcoomd.org](mailto:elearning@wcoomd.org).

▪ Cliquer sur le parcours pédagogique souhaité dans la colonne de gauche

Le sommaire du parcours de formation, c'est-à-dire une liste des différents modules ou éléments composant ce parcours, apparaît alors.

! La couleur des liens indique votre progression à l'intérieur du parcours.

- **Lien bleu:** le module n'a jamais été consulté.
- **Lien orange:** le module a été consulté partiellement.
- **Lien vert:** le module a été consulté entièrement.

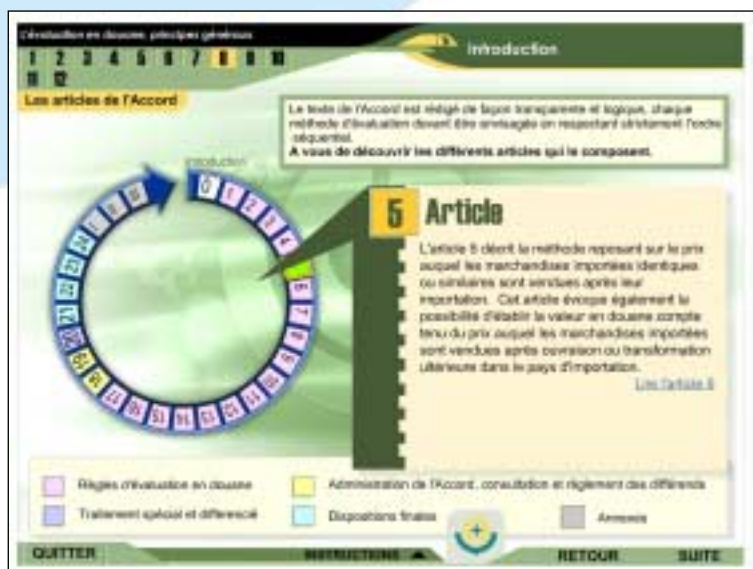


▪ Cliquer maintenant sur le module de votre choix pour le lancer

! Vous pouvez choisir une langue différente pour certains modules, tandis que la plateforme restera en Français ou en Anglais :

- Cliquer sur "Langue"
- Cocher la langue de votre choix
- Cliquer sur "OK"

Les modules ont la même présentation générale que sur la photo ci-dessous. Vous pouvez maintenant prendre connaissance du contenu du module.



! En fonction de la configuration de votre ordinateur, il se peut qu'un message apparaisse, vous demandant si vous souhaitez afficher les éléments non sécurisés. Cliquer alors sur "Oui" pour poursuivre l'affichage du module.

! Si vous voyez apparaître un message disant que votre connexion Internet est ralentie, plusieurs causes peuvent être à l'origine de ce problème. Soit votre connexion Internet est

saturée et trop lente pour vous connecter aux modules, soit des options de sécurité trop fortes bloquent le chargement des modules. Nous vous conseillons dans ce cas de contacter votre administrateur réseau.

- Une fois dans le module, cliquer sur le bouton "Quitter" pour revenir à ce sommaire

- **Consulter les détails et les statistiques**

Cette fonctionnalité vous permet de connaître les différents éléments statistiques comme le temps passé sur chacun des modules, les scores obtenus ou votre progression.

- Cliquer sur "Accès à la formation"
- Cliquer sur "Détails"

La pop-up ci-contre apparaît alors.

Ce tableau récapitule les différents éléments statistiques enregistrés sur la plate-forme et vous concernant.

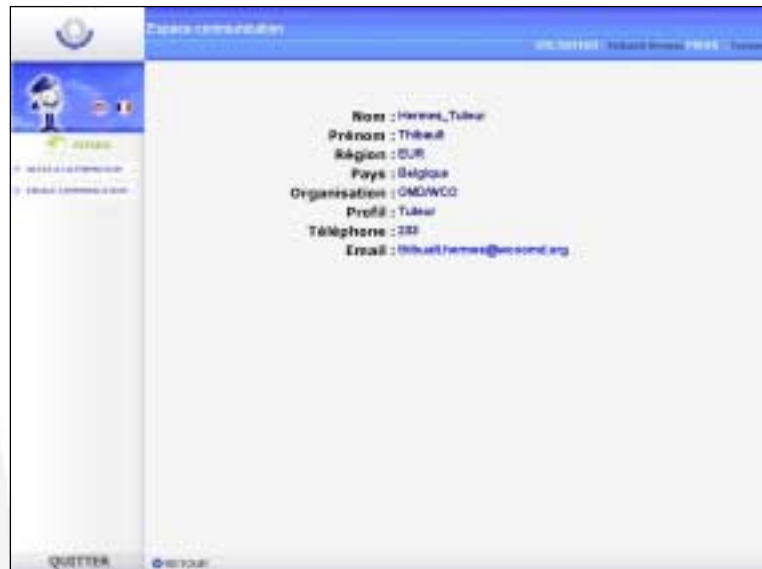
Parcours	Date de la première consultation	Date de la dernière consultation	Durée (h)	Durée de consultation (min)	Degré d'avancement (%)	Score aux tests	Description du parcours de formation
Custores Contrôles douaniers	6/7/2005	6/7/2005	20=10	0	1	1	DÉTAILS

Si vous souhaitez obtenir respectivement vos scores pour l'ensemble des évaluations réalisées et la description de chacun des modules composant le parcours choisi :

- Cliquer sur "Accès à la formation"
- Cliquer sur "Détails"
- Cliquer de nouveau sur "Détails" dans une des deux colonnes du tableau qui apparaît



L'écran ci-contre s'affiche alors.



- Cliquer sur l'adresse e-mail si vous souhaitez lui envoyer un message électronique

**!** Si vous n'avez pas de logiciel de messagerie (ex. Outlook, Eudora) installé sur votre ordinateur, vous devez copier l'adresse de messagerie et la coller dans le champ "A" de la messagerie Internet que vous utilisez habituellement.

## 7. Première visite ?

Commencez votre formation avec le module intitulé **Introduction**. Il vous permettra de vous familiariser avec la structure des modules et les options de navigation.

## 8. Actualisation

Malgré tous nos efforts, vous trouverez peut-être des erreurs mineures dans le corps des modules. Nous vous prions de bien vouloir nous les indiquer afin que nous puissions y remédier! Nos modules ont été conçus pour être actualisés et améliorés à la demande, n'hésitez donc pas à nous envoyer vos commentaires.

Si vous souhaitez obtenir plus d'informations, veuillez nous envoyer vos questions ou remarques à l'adresse : [elarning@wcoomd.org](mailto:elarning@wcoomd.org).

